

# Une nouvelle espèce de *Lasiommata* (Lepidoptera: Nymphalidae, Satyrinae) du nord-ouest Pakistan

Jean-François Charmeux

**Abstract.** A new species of the genus *Lasiommata* (Lepidoptera: Nymphalidae, Satyrinae) from North-West Pakistan

*Lasiommata ananda* sp. nov. is described from the Chitral region (NW Pakistan). The female is unknown. The new species is compared with closely related species which are known from the same biotopes. The types of the new species, and the related species are illustrated in colour. The holotype ♂ of *Lasiommata schakra aiyuna* Talbot, 1947, is re-examined. It probably belongs to *L. maerula* C. & R. Felder, 1867.

**Samenvatting.** Een nieuwe *Lasiommata*-soort (Lepidoptera: Nymphalidae, Satyrinae) uit de streek van Chitral (Noordwest-Pakistan)

*Lasiommata ananda* sp. nov. wordt beschreven uit Chitral (Noordwest-Pakistan). Het wijfje is niet bekend. De nieuwe soort wordt vergeleken met de verwante soorten die in dezelfde biotopen voorkomen. De types van de nieuwe soort, en de verwante soorten worden in kleur afgebeeld. Het mannelijk holotype van *Lasiommata schakra aiyuna* Talbot, 1947, wordt opnieuw onderzocht. Het behoort vermoedelijk tot *L. maerula* C. & R. Felder, 1867.

**Mots-clés:** Lepidoptera – Nymphalidae – Satyrinae – *Lasiommata* – *Lasiommata ananda* – new species – Pakistan – Chitral.

Charmeux, J.-F.: 67, Rue de Tolbiac, F-75013 Paris, France (jfcharmeux@wanadoo.fr).

## Introduction

Trois taxons de *Lasiommata* sont décrits de la région de Chitral (Pakistan):

*Lasiommata menava* Moore, 1865

*Lasiommata schakra aiyuna* Talbot, 1947

*Lasiommata maerula tarbena* Talbot, 1947

Une autre espèce, bien caractérisée, y a été découverte en quatre exemplaires, tous mâles:

## *Lasiommata ananda* sp. nov.

Holotype ♂: Pakistan, environs de Chitral, 3200 m, 6/8.VII.1997, leg. et coll. J.-F. Charmeux (Paris).  
Paratypes: 1♂, même localité que l'holotype, 3500 m, 6/8.VII.1997, leg. et coll. J. Pagès (Rennes); 1♂, même localité que l'holotype, 6/8.VII.1997, leg. et coll. J.-F. Charmeux (Paris); 1♂, même localité que l'holotype, 6/8.VII.1997, 3500 m, leg. J. Pagès, collection Vlaamse Lepidoptera Collectie Antwerpen (VLC.A).

## Description

Mâle. Envergure entre apex 42–46 mm, antennes annelées de blanc.

Face supérieure

Aile antérieure: gris-brun légèrement plus clair que *L. schakra schakra* Kollar, 1844. Dans l'aire discale, tache androconiale étroite et discrète, de la couleur du fond, d'où elle ressort faiblement. Gros ocelle noir pupillé de blanc. Taches orange dans l'aire postmédiane variables dans leur extension, parfois réduites dans les espaces 2 et 3 (fig. 2).

Face inférieure

Aile antérieure: L'éclaircie fauve médiane ne dépasse pas la cellule. Traits cellulaires peu marqués. Ligne discale de couleur brune, frappante, sinueuse, et continue de la côte à la marge.

Aile postérieure: La ligne discale, brune, en accolade, dessine, à la nervure 4, un angle très aigu, allongé, et ouvert vers l'intérieur de l'aile. Elle se brise à la nervure 2 en angle droit ou légèrement obtus, ouvert également vers l'intérieur de l'aile.

Femelle inconnue.

Derivatio nominis: "ananda" signifie joie en sanscrit.

### Distribution et écologie

Ces quatre mâles ont tous été observés aux environs immédiats de Chitral, sur des pentes calcaires escarpées, aux environs de 3200 m, début juillet 1997. Les autres espèces cohabitant avec *Lasiommata ananda* sp. nov. comprennent, entre autres: *Lasiommata menava* Moore, 1865, *Lasiommata schakra schakra* Kollar, 1844, *Zygaena (Agrumenia) afghana* Moore, [1860], ainsi que *Paralasa chitralica chitralica* Evans, 1923, cette dernière espèce volant plus communément vers 3500 m.

### Diagnose

*Lasiommata maerula tarbena* Talbot, 1947

♂. Antennes annelées de blanc. Face supérieure: aile antérieure sans tache androconiale.

Face inférieure: aile antérieure : l'aire fauve discale envahit la cellule dans sa moitié supérieure. Aile postérieure avec ligne discale de couleur brune, très découpée, dessinant, au niveau de la nervure 4, un angle aigu ouvert vers l'extérieur de l'aile.

Evans (1925: 537) souligne l'irrégularité de la ligne discale propre à cette espèce.

Talbot (1947: 244–245) décrit la ssp. *tarbena*, en la comparant avec la forme nominale. La description du ♂ est reproduite ci-après :

“*Pararge maerula tarbena*, subsp. nov.

*Lasiommata maerula*, Leslie & Evans (non Felder), 1903, p. 667 (Chitral, 5.000–8.000 feet).

♂. Compared with the nominotypical form upperside of fore wing with more or less extended yellow patches in areas 1b, 2 and in the upper part of cell; ocellus smaller, the yellow band more prominent and compact. Hind wing with ocelli smaller. Underside of fore wing with post-discal line less curved in area 3. Hind wing post-discal line distinctly angled at vein 7.

Habitat.- CHITRAL: Nallahs below Chitral, 5.000 feet, June to August, 1902 (Leslie and Evans), 1♂ (holotype), 1♀; Ziarat, 8.000 feet, August and September, 1902 (Leslie and Evans), 2♀♀ (dont l'allotype); above Drosh,

*Phegea* 29 (3) (1.IX.2001): 114

6.000–10.000 feet, July, 1903 (A. R. C. Saunders), 1♀; Chitral, 6.000–7.000 feet, June and July, 2♂♂ “(Coll. Evans).”

Trois exemplaires se référant à cette sous-espèce sont figurés ici (figs. 3, 6, et 9). Ils ont été observés dans des clairières de cédraie de la vallée de Bumburet (Pakistan, Chitral, Kalash Valley). Un couple a été également capturé dans les environs de Gilgit, 3500 m, 26.VII.1995.

***Lasiommata schakra aiyuna*** Talbot, 1947

Talbot (1947: 244) compare la ssp. *aiyuna* avec la forme nominale. Sa description est reproduite ci-dessous:

“*Pararge schakra aiyuna*, subsp. nov.

*Lasiommata schakra*, Leslie & Evans (non Kollar), 1903, p. 667 (Chitral, ♂♀).

♂. Upperside of fore wing with the orange band broader and more compact, the spot below vein 2 vestigial in the two specimens examined. Hind wing with reduced yellow patch in area 4, the ocellus only represented by a dot.

Underside of fore wing with post-discal line less oblique, crossing vein 3 nearer the cell than in the nominotypical form, continuing almost obliquely straight to inner margin instead of being excurved in area 2. Hind wing post-discal line irregularly dentate from costa to inner margin, whereas in *s. schakra* this line is evenly curved above vein 5.

♀. The single specimen available does not differ in any way from the nominotypical female.

Habitat.- CHITRAL: Drosh, 6.000 feet, 2.VII.1903 (A.R.C. Saunders), ♂ type; Nallahs below Chitral, 5.000 feet, June to August, 1902 (Leslie & Evans), 1♂; Ziarat, 8.000 feet, August to September, 1902 (Leslie & Evans), ♀ allotype.”

***Lasiommata menava*** Moore, 1865

♂. Large tache androconiale. Face inférieure: aile antérieure: tache gris-argenté frappante entourée par deux barres dans la cellule. Aile postérieure: ligne discale de couleur fauve, peu découpée, non brisée au niveau de la nervure 4.

Planche 1

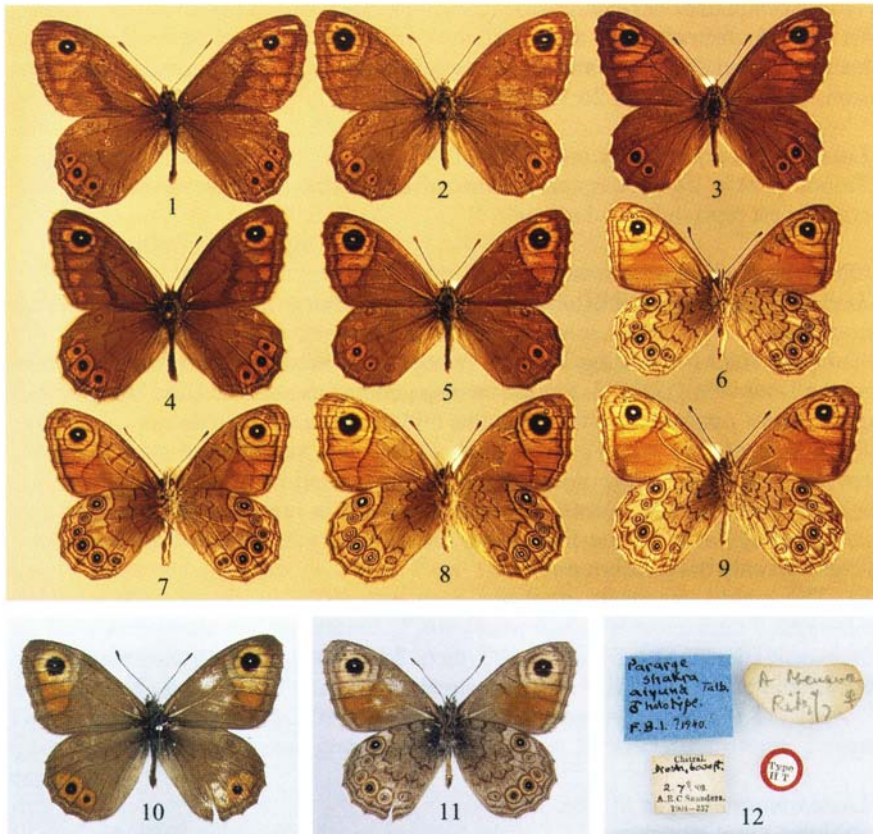


Tableau récapitulatif des principaux caractères des mâles

	<i>L. shakra shakra</i>	<i>L. shakra aiyuna</i>	<i>L. ananda</i> sp. nov.	<i>L. maerula tarbena</i>	<i>L. menava</i>
<b>Face supérieure</b>					
-tache androconiale:	oui	non	oui	non	oui
-antennes annelées de blanc:	non	oui	oui	oui	oui
<b>Face inférieure</b>					
Ailes antérieures					
-tache fauve dépassant la cellule:	non	oui	non	oui	oui
-barres cellulaires	oui	oui	oui (discrètes)	oui	oui (+ tache grise caractéristique)
Ailes postérieures					
-ligne discal:					
-couleur:	orangée	brune	brune	brune	orangée
-découpe:	peu découpée	très découpée	en accolade	très découpée	peu découpée
-brisée à la nervure 4:	oui	oui	oui	oui	non
-ouverture angle à la nervure 4	vers l'extérieur	vers l'extérieur	vers l'intérieur	vers l'extérieur	

**Légende de la planche:**

Fig. 1: *Lasiommata schakra schakra* Kollar, 1844, ♂, face supérieure, Pakistan, environs de Chitral, 3200 m, 6/8.VII.1997, leg. et coll. J.-F. Charmeux.

Fig. 2: *Lasiommata ananda* sp. n., Paratype ♂, face supérieure, Pakistan, environs de Chitral, 3500 m, 6/8.VII.1997, leg. et coll. J. Pagès.

Fig. 3: *Lasiommata maerula tarbena* Talbot, 1947, ♂, face supérieure, Pakistan, Chitral, Kalash Valley, Bumburet, 3200 m, 13.VII.1997, leg. et coll. J.-F. Charmeux.

Fig. 4: *Lasiommata schakra schakra* Kollar, 1844, ♂, face supérieure, Pakistan, sud Gilgit, Kaghan Valley, 2200 m, 5.VIII.1998, leg. et coll. J.-F. Charmeux.

Fig. 5: *Lasiommata ananda* sp. nov., Holotype ♂, face supérieure, Pakistan, environs de Chitral, 3200 m, 6/8.VII.1997, leg. et coll. J.-F. Charmeux.

Fig. 6: *Lasiommata maerula tarbena* Talbot, 1947, ♂, face inférieure, Pakistan, Chitral, Kalash Valley, Bumburet, 2800 m, 28.VII.1997, leg. et coll. J.-F. Charmeux.

Fig. 7: *Lasiommata schakra schakra* Kollar, 1844, ♂, face inférieure, Pakistan, sud Gilgit, Kaghan Valley, 1800 m, 5.VIII.1998, leg. et coll. J.-F. Charmeux.

Fig. 8: *Lasiommata ananda* sp. nov., Paratype ♂, face inférieure, Pakistan, environs de Chitral, 3200 m, 6/8.VII.1997, leg. et coll. J.-F. Charmeux.

Fig. 9: *Lasiommata maerula tarbena* Talbot, 1947, ♂, face inférieure, Pakistan, Chitral, Kalash Valley, Bumburet, 2800 m, 28.VII.1997, leg. et coll. J.-F. Charmeux.

Fig. 10: *Lasiommata schakra aiyuna* Talbot, 1947, Holotype ♂, face supérieure, Pakistan, Chitral, Drosh, 6.000 ft., 2.VII.1903, A. R. C. Saunders, Natural History Museum, London.

Fig. 11: *Lasiommata schakra aiyuna* Talbot, 1947, Holotype ♂, face inférieure, Pakistan, Chitral, Drosh, 6.000 ft., 2.VII.1903, A. R. C. Saunders, Natural History Museum, London.

Fig. 12: Etiquettes de l'Holotype de *L. schakra aiyuna* Talbot, 1947.

(Figs. 1–9: photo J.-F. Charmeux, Figs. 10–12: photos Jim Reynolds).

### Discussion

Talbot (1947: 244) ne constate aucune différence entre la femelle de *aiyuna* et celle de *schakra schakra*.

Une femelle de *Lasiommata schakra* a été récoltée à Chitral, dans la Vallée de Bumburet, vers 3000 m, dans le même type de biotope que les trois *maerula tarbena* précités. Elle est en effet tout à fait semblable à la ♀ de *schakra schakra*, comme celle que j'ai pu observer dans la Kaghan Valley, (Sud Gilgit), ou comme les deux figures de *L. schakra schakra* ♀ venant de Manali, Himachal Pradesh, Inde, figurées par Sakai (1981: 118, pl. 33), ou comme celles des ouvrages de D'Abbrera (1993: 143–145) et de Bozano (1999: 5–6).

Talbot différencie donc *aiyuna* de *schakra* sur l'habitus du ♂. Or, un exemplaire ♂ de *L. schakra* a également été capturé dans les environs de Chitral, (fig. 1), et dans le même biotope que *L. ananda* sp. nov. Ce ♂ est identique aux exemplaires ♂ de *schakra schakra*, venant également de la Kaghan Valley (Sud Gilgit), (figs. 4 et 7), ainsi qu'à ceux figurés par Sakai (1981) et D'Abbrera (1993).

### Étude de l'holotype de *Lasiommata schakra aiyuna* Talbot, 1947

Étiquettes: On remarque (fig. 12), associée à l'étiquette de cet holotype ♂ de *schakra aiyuna*, une autre étiquette mentionnant par erreur "menava ♀".

### Description

♂. Antennes annelées de blanc (entièrement brunes chez *schakra*). Face supérieure (fig. 10): aile antérieure avec large bande orangée dans l'aire postmédiane. Tache androconiale absente (présente chez *schakra*, absente chez *maerula*). Face inférieure (fig. 11): l'aire discale orangée sur l'aile antérieure envahit la cellule dans sa moitié supérieure. (Ce n'est jamais le cas, ni chez *schakra*, ni chez *L. ananda* sp. nov.; ce caractère est présent chez *maerula*). Aile postérieure avec ligne discale brune, fortement découpée, identique à celle existant chez *L. maerula*. On reconnaît notamment, à la nervure 4, l'angle aigu caractéristique de cette espèce (voir figs. 6 et 9).

### Conclusion

L'holotype ♂ de *Lasiommata schakra aiyuna* Talbot, 1947 n'appartient donc pas, à mon avis, à *L. schakra*, mais à *L. maerula* C. & R. Felder, 1867. Une confusion avec *L. maerula tarbena* Talbot, 1947, décrit la même année, paraît probable. Il faudrait examiner le deuxième ♂ ainsi que l'allotype ♀ de la sous-espèce *schakra aiyuna* Talbot, 1947, pour décider du statut définitif à accorder à ce taxon.

### Remerciements

Je tiens à remercier: Willy De Prins (Anvers), pour sa précision et ses conseils lors de l'élaboration de cet article, ainsi que Jean-Pierre Borie (Compiègne), pour qui, également, amitié signifie partage. Je remercie tout *Phegea* 29 (3) (I.IX.2001): 118

particulièrement Mr. Jim Reynolds (Natural History Museum, London), pour la qualité de sa réalisation, et l'envoi des photographies du type de *Lasiommata schakra aiyuna*.

### Références bibliographiques

- d'Abrera, B., 1993. *Butterflies of the Holarctic Region. Tome 1: Papilionidae, Pieridae, Danaidae & Satyridae (Partim)*. — Hill House, Australia, 185 pp.
- Bozano, G., 1999. *Guide to the butterflies of the Palaearctic Region, Satyridae part 1*. — Omnes Artes, Milano, 58 pp.
- Evans, W. H., 1903. The butterflies of Chitral. — *Journal of the Bombay Natural History Society* **14**(4): 667.
- Evans, W. H., 1925. The identification of Indian Butterflies. — *Journal of the Bombay Natural History Society* **29**: 519–537, 780–797, pls. x–xvi.
- Sakai, S., 1981. *Butterflies of Afghanistan*. — Kodan Sha, Tokyo (en japonais), 272 pp., 48 pls. coul., 31 figs. coul., 160 figs. n. et b.
- Talbot, G., 1947. *The fauna of British India including Ceylon and Burma. Butterflies Vol. 2*. — Taylor and Francis, London, 506 pp., 2 pl. coul.